



MINISTÈRE
DE L'ENSEIGNEMENT
SUPÉRIEUR,
DE LA RECHERCHE
ET DE L'ESPACE

*Liberté
Égalité
Fraternité*

ONE HEALTH
SUMMIT

ONE HEALTH ONE SCIENCE

**SUMMARY OF RECOMMENDATIONS
FROM THE SCIENTIFIC CONFERENCE
OF 6 APRIL 2026**

**SYNTHÈSE DES RECOMMANDATIONS
ISSUES DU COLLOQUE SCIENTIFIQUE
DU 6 AVRIL 2026**

esr.gouv.fr



ONE HEALTH ONE SCIENCE

Humanities and Social Sciences

Territorialization and social pluralism

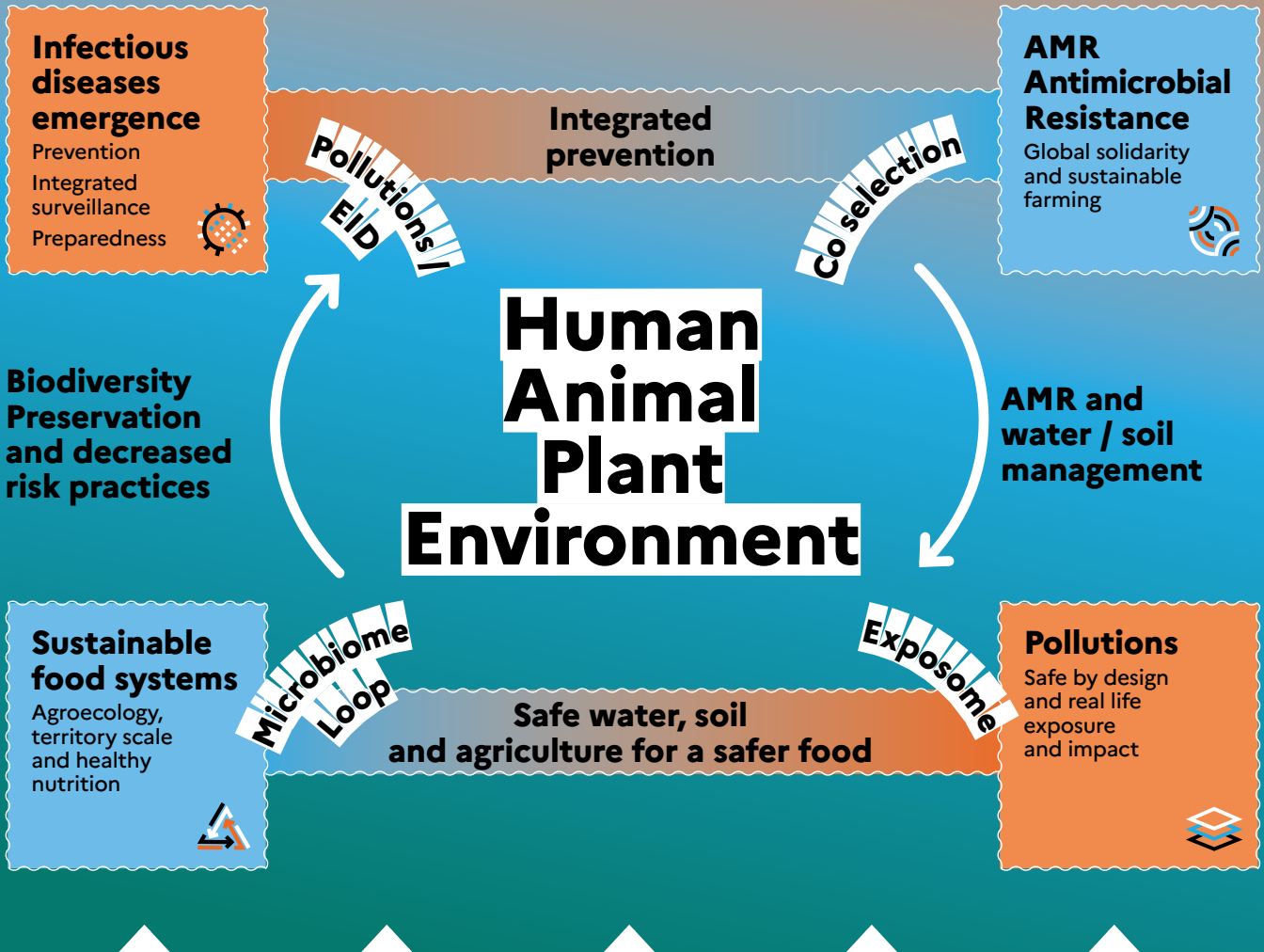
Local adaptation to cultural and socio-economic contexts

Ethics and Equity

Environmental justice, protection of vulnerable populations

Co-construction

Implication of local communities



Data and Ai

Unlock

Sharing

Interoperability

Indicators

Pilot studies

Governance and transformative changes

Inter and trans-disciplinary, multi-sectorality, multi-actors, inclusiveness

Science-Policy-Society

Community engagement

Education and training

Funding

INTEGRATED ONE HEALTH ECOSYSTEM: A SILO CONNECTOR

The Integrated One Health (OH) Ecosystem, or One Health approach, represents a fundamental shift from fragmented, reactive interventions to a proactive, unified defense against the complex health threats of the 21st century. By breaking down traditional silos, this framework ensures that the health of humans, animals, plants, and the environment is addressed as a single, indivisible entity.

- **(Re)Emerging infectious diseases:** halting disease (re)emergence through integrated surveillance and increased prevention at the source.
- **Antimicrobial resistances (AMR):** protecting our medical future through global solidarity and sustainable farming.
- **Pollutions:** mitigating chemical and plastic risks via 'Safe by Design' production, real life exposure studies and impact assessment.
- **Sustainable food systems:** reimagining agriculture and food through agroecology, a territory approach and healthy nutrition.

To ensure this ecosystem thrives, **Data acts as the essential enabler**, driving deeper insights if shared and usable, while Humanities and Social Sciences ensure that every policy remains ethical, equitable, locally grounded and shared/co-constructed by all stakeholders.

A Unified Approach for Present and Future Challenges: the pressing challenges of our time — ranging from zoonotic spillovers and pandemics of AMR to pervasive chemical pollution and failing food systems — are deeply interconnected. A "siloeed" approach that focuses on only one compartment of the ecosystem is inherently inefficient and often leads to unintended consequences. Implementing the **OH approach** is no longer a conceptual choice but a practical necessity for global resilience. By fostering transdisciplinary research, inclusive decision-making, and technological innovation today, we can safeguard the ecological foundations required to support the health of future generations. Only through this integrated, collective effort and transformative change can we effectively anticipate, prevent, and respond to the evolving health crises of an increasingly interconnected world.

Governance as the foundation of the One Health approach

- G1** Strengthening multisectorality and inter- and trans-disciplinarity in all governance structure and collaborative practices to strengthen institutionalization and operationalization of OH.
- G2** Consider knowledge pluralism, inclusiveness and equity as core values of OH.
- G3** Develop OH science-policy interfaces, science-state-society dialogues and international standards at all scales.
- G4** Demonstrate evidence of OH strategies' impact and added value.
- G5** Promoting the OH framework in education, training and outreach activities.
- G6** Strengthening health systems through increased disease prevention and multisectoral strategies.
- G7** Investing and leveraging key economic drivers to strengthen global health security.

Operational Pillars

(Re)Emerging Infectious Diseases (EID)

- E1** Position primary prevention at high-risk points of contact between humans, animals and the environment at the heart of public policy.
- E2** Support OH surveillance and prevention systems through a science-state-society dialogue.
- E3** Implement and integrate territorial approach to prioritize OH interventions.
- E4** Develop integrated strategies for monitoring, preventing and controlling outbreaks of EID.
- E5** Strengthen land and water use planning and urbanization strategies by systematically integrating the OH dimension.

Antimicrobial Resistances (AMR)

- A1** Declare antimicrobials and their effectiveness a global public good.
- A2** Accelerate country-tailored implementation of OH National Action Plans informed by an international meta-network.
- A3** Strengthen the science-policy-society interface on AMR in the OH and sustainable context.
- A4** Address AMR within the context of global environmental and societal challenges.
- A5** Promote OH innovations for prevention, diagnostics and treatment.
- A6** Integrate agricultural systems (livestock, aquaculture, crop production) and value chains into AMR strategies.

Pollutions

- P1** Build Safe and Sustainable by Design (SSbD), Production and Governance by embedding OH principles across international agreements and science & policy platforms.
- P2** Ensure transparency on the chemical composition and assess chemicals as mixtures and full formulations.
- P3** Establish a Global OH Pollutions Data Commons (Plastic, Chemical, Biological).
- P4** Characterize Real-Life Exposures and the OH chemical and biological Exposome.
- P5** Develop a OH exposome framework, harmonize global analytical methods, Implement high-throughput analytical infrastructures and hazard-based grouping approaches.
- P6** Strengthen monitoring of products, supply chains, occupational settings and frontline communities, integrating monitoring data within life-cycle frameworks.
- P7** Advance research on the OH impacts of chemical, plastic and biological pollutants on critical systems such as soil, water resources, biodiversity and food safety.
- P8** Improve understanding of mixture effects, long-term exposures and cumulative risks and assess their impacts.
- P9** Develop mitigation strategies that reduce pollution at source.
- P10** Support socio-economic transitions including agroecological practices, and reduced reliance on hazardous chemicals (including pesticides) and products.

Sustainable Food Systems

- F1** Develop a global OH microbiome observatory. Leverage microbiomes as a strategic tool for sustainability across agriculture, aquaculture, livestock, and food processing.
- F2** Promote Agroecological Systems, value Indigenous and local knowledge and develop frameworks for ecosystem services payment.
- F3** Preserve Biodiversity in Food Systems; Conserve and valorize local resources.
- F4** Promote sufficient and sustainable Territorial Food Systems: coordinate local actors, shorten supply chains, preserve local biodiversity.
- F5** Deploy integrated OH territorial food policies and develop OH indicators at the local level.
- F6** Establish integrated OH observatories in island territories as sentinel systems.
- F7** Integrate Sanitary and Nutritional Quality.
- F8** Prevent Diet-Related Chronic Diseases: promote informative labelling, regulate ultra-processed products, and support health-promoting food environments.
- F9** Address Food Pollution through an Exposome Approach.
- F10** Fully integrate food vulnerabilities: economic, nutritional, environmental, and social into the OH approach.

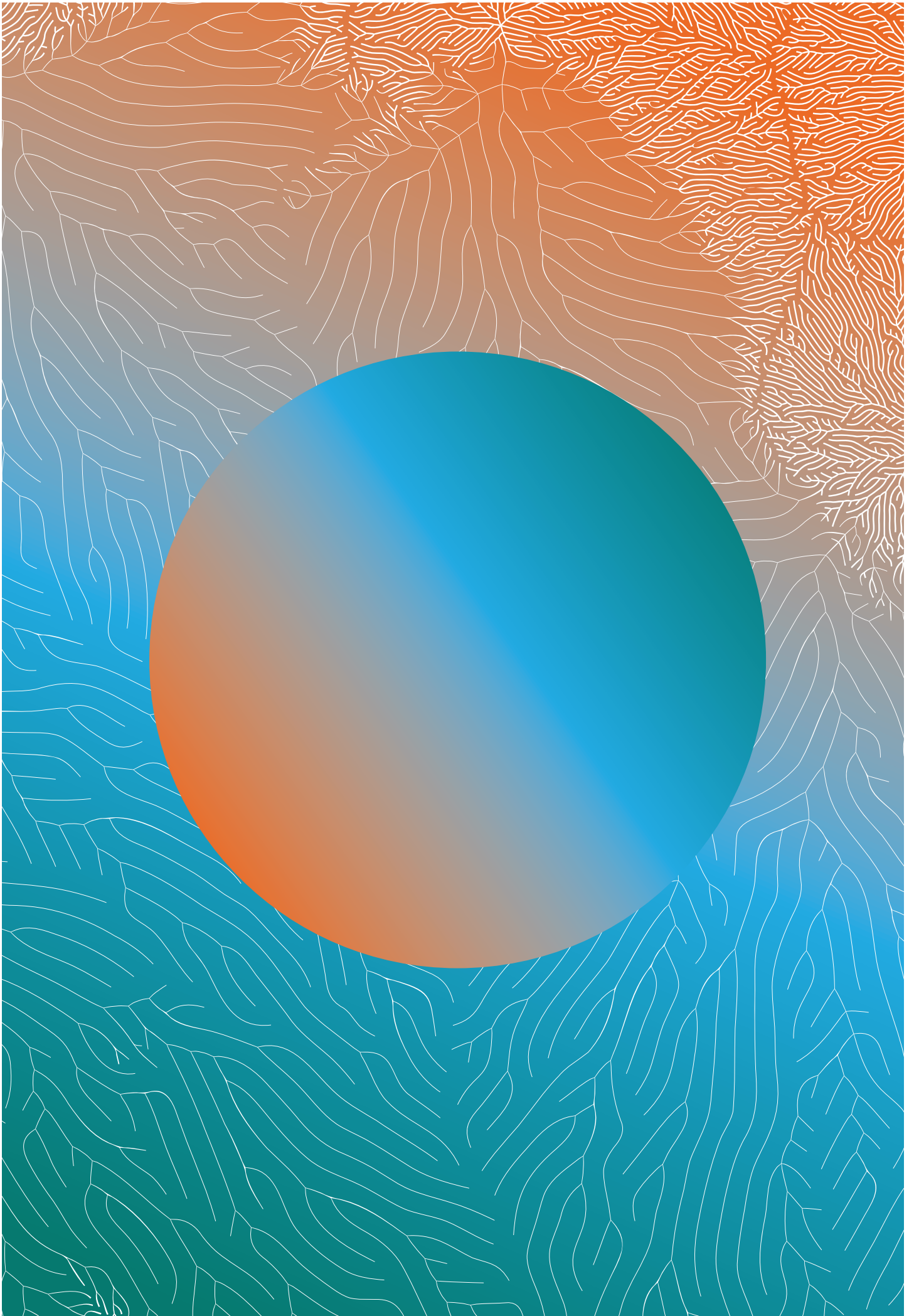
Cross-Cutting Integration

DATA to enable OH implementation

- D1** Unlock the value of existing data for prevention and global health security.
- D2** Strengthen OH data convergence to transform existing datasets into actionable knowledge.
- D3** Promote progressive interoperability between existing data systems, while fully respecting national sovereignty over data, legal frameworks, privacy requirements and ethical standards.
- D4** Develop shared metadata standards, common identifiers interoperable vocabularies, and federated data architectures improving discoverability and analytical use across sectors.
- D5** Demonstrate impact through practical cooperation and pilot initiatives: develop cross-sector indicators, strengthen metadata catalogues, and test analytical tools capable of integrating environmental, animal and human health data.

Social Sciences and humanities to understand the social challenges of the One Health model

- S1** Recognize place-based socio-ecological contexts (including rural areas, peri-urban zones, and disadvantaged neighborhoods) as strategic levels for the evaluation, design, experimentation, and governance of OH policies, by developing intersectoral and multi-level (from individual to collective) governance mechanisms with clear mandates.
- S2** Systematically integrate the reduction of social, territorial, and gender inequalities into the design and implementation of OH policies, particularly in multi-crisis contexts.
- S3** Develop a range of decision-support tools tailored to different end-users — including policy-makers, territorial governance bodies, health professionals, community organizations, and the public — integrating scientific data, local knowledge, behavioral determinants, and social practices, particularly in prevention and vaccination strategies, and ensuring these tools are accessible, adaptable, and grounded in diverse local contexts and capacities.
- S4** Clarify and formalize the ethical foundations of OH by integrating social, environmental, and epistemic justice issues into governance, legal frameworks, and crisis management.



L'ÉCOSYSTEME INTÉGRÉ UNE SEULE SANTÉ : UN LEVIER POUR BRISER LES SILOS

L'écosystème intégré Une Seule Santé (One Health), ou approche OH, représente un changement fondamental, passant d'interventions fragmentées et réactives à une défense unifiée et proactive contre les menaces sanitaires complexes du XXI^e siècle. En brisant les cloisonnements traditionnels, ce cadre garantit que la santé des humains, des animaux, des plantes et de l'environnement est abordée comme une entité unique et indivisible.

- **Maladies infectieuses (ré)émergentes** : enrayer l'émergence (ou la réémergence) des maladies grâce à une surveillance intégrée et à une prévention accrue à la source.
- **Résistances aux antimicrobiens (AMR)** : protéger notre avenir médical par la solidarité mondiale et une agriculture durable.
- **Pollutions** : atténuer les risques chimiques et plastiques via une production « Sûre dès la conception » (Safe by Design), des études d'exposition réelle et des évaluations d'impact.
- **Systèmes alimentaires durables** : repenser l'agriculture et l'alimentation par l'agroécologie, une approche territoriale et une nutrition saine.

Pour que cet écosystème prospère, les données jouent le rôle essentiel de catalyseur permettant des analyses approfondies si elles sont partagées et utilisables, tandis que les sciences humaines et sociales garantissent que chaque politique reste éthique, équitable, ancrée localement et co-construite par tous les acteurs.

Une approche unifiée pour les défis présents et futurs : les défis pressants de notre époque — des débordements zoonotiques aux pandémies de résistances aux antimicrobiens, en passant par la pollution chimique généralisée et la défaillance des systèmes alimentaires — sont profondément interconnectés. Une approche « en silos », centrée sur un seul compartiment de l'écosystème, est intrinsèquement inefficace et conduit souvent à des conséquences involontaires. La mise en œuvre de l'approche OH n'est plus un choix conceptuel, mais une nécessité pratique pour la résilience mondiale. En favorisant la recherche transdisciplinaire, la prise de décision inclusive et l'innovation technologique dès aujourd'hui, nous pouvons préserver les fondements écologiques nécessaires à la santé des générations futures. Seule une action intégrée, collective et transformative permettra d'anticiper, de prévenir et de répondre efficacement aux crises sanitaires évolutives d'un monde de plus en plus interconnecté.



La Gouvernance comme fondation de l'approche Une Seule Santé

- G1** Renforcer la multisectorialité et l'inter- et transdisciplinarité dans toutes les structures de gouvernance et les pratiques collaboratives, afin de renforcer l'institutionnalisation et l'opérationnalisation de l'approche OH.
- G2** Considérer le pluralisme des savoirs, l'inclusivité et l'équité comme des valeurs centrales de l'approche OH.
- G3** Développer des interfaces science-politique publique, des dialogues science-État-société et des normes internationales à toutes les échelles.
- G4** Démontrer l'impact et la valeur ajoutée des stratégies OH par des preuves tangibles.
- G5** Promouvoir le cadre OH dans les activités d'éducation, de formation et de sensibilisation.
- G6** Renforcer les systèmes de santé par une prévention accrue des maladies et des stratégies multisectorielles.
- G7** Investir et mobiliser les principaux leviers économiques pour renforcer la sécurité sanitaire mondiale.

Piliers opérationnels

Maladies infectieuses (ré)émergentes (MIE)

- E1** Placer la prévention primaire aux points de contact à haut risque entre humains, animaux et environnement au cœur des politiques publiques.
- E2** Soutenir les systèmes de surveillance et de prévention OH par un dialogue science-État-société.
- E3** Mettre en œuvre et intégrer une approche territoriale pour prioriser les interventions OH.
- E4** Développer des stratégies intégrées de surveillance, de prévention et de contrôle des épidémies.
- E5** Renforcer la planification de l'utilisation des terres et de l'eau, ainsi que les stratégies d'urbanisation, en intégrant systématiquement la dimension OH.

Résistances aux antimicrobiens (AMR)

- A1** Déclarer les antimicrobiens et leur efficacité comme un bien public mondial.
- A2** Accélérer la mise en œuvre sur mesure des plans d'action nationaux OH, éclairés par un méta-réseau international.
- A3** Renforcer l'interface science-politique-société sur l'AMR dans le contexte OH et durable.
- A4** Aborder l'AMR dans le cadre des défis environnementaux et sociétaux mondiaux.
- A5** Promouvoir les innovations OH pour la prévention, le diagnostic et le traitement.
- A6** Intégrer les systèmes agricoles (élevage, aquaculture, production végétale) et les chaînes de valeur dans les stratégies de lutte contre l'AMR.

Pollutions

- P1** Construire une approche « Sûre et durable dès la conception » (SSbD), une production et une gouvernance en intégrant les principes OH dans les accords internationaux et les plateformes scientifiques et politiques.
- P2** Garantir la transparence sur la composition chimique et évaluer les produits chimiques en tant que mélanges et formulations complètes.
- P3** Établir un « Commun mondial des données OH sur les pollutions (plastiques, chimiques et biologiques) et les produits » OH.
- P4** Caractériser les expositions réelles et l'exposome chimique et biologique de OH.
- P5** Développer un cadre d'exposome OH, harmoniser les méthodes analytiques mondiales, mettre en place des infrastructures analytiques à haut débit et des approches de regroupement basées sur les dangers.
- P6** Renforcer la surveillance des produits, des chaînes d'approvisionnement, des milieux professionnels et des communautés de première ligne, en intégrant les données de surveillance dans des cadres d'analyse du cycle de vie.
- P7** Faire progresser la recherche sur les impacts des polluants chimiques, plastiques et biologiques sur les systèmes critiques (sols, ressources en eau, biodiversité, sécurité alimentaire).
- P8** Améliorer la compréhension des effets des mélanges, des expositions à long terme et des risques cumulatifs, et évaluer leurs impacts.
- P9** Développer des stratégies d'atténuation réduisant les pollutions à la source.
- P10** Soutenir les transitions socio-économiques, y compris les pratiques agroécologiques et la réduction de la dépendance aux produits chimiques et produits dangereux (y compris les pesticides).

Systemes alimentaires durables

- F1** Développer un observatoire mondial des microbiomes OH. Utiliser les microbiomes comme outil stratégique pour la durabilité dans l'agriculture, l'aquaculture, l'élevage et la transformation alimentaire.
- F2** Promouvoir les systèmes agroécologiques, valoriser les savoirs communautaires et locaux, et développer des cadres de paiement pour les services écosystémiques.
- F3** Préserver la biodiversité dans les systèmes alimentaires; conserver et valoriser les ressources locales.
- F4** Promouvoir des systèmes alimentaires territoriaux suffisants et durables : coordonner les acteurs locaux, raccourcir les chaînes d'approvisionnement, préserver la biodiversité locale.
- F5** Déployer des politiques alimentaires territoriales intégrées OH et développer des indicateurs OH au niveau local.
- F6** Établir des observatoires intégrés OH dans les territoires insulaires comme systèmes sentinelles.
- F7** Intégrer la qualité sanitaire et nutritionnelle.
- F8** Prévenir les maladies chroniques liées à l'alimentation : promouvoir l'étiquetage informatif, réguler les produits ultra-transformés et soutenir les environnements alimentaires favorables à la santé.
- F9** Aborder la pollution alimentaire par une approche exposomique.
- F10** Intégrer pleinement les vulnérabilités alimentaires (économiques, nutritionnelles, environnementales et sociales) dans l'approche OH.

Intégration transversale

Les données pour permettre la mise en œuvre de l'approche OH

- D1** Libérer la valeur des données existantes pour la prévention et la sécurité sanitaire mondiale.
- D2** Renforcer la convergence des données OH pour transformer les jeux de données existants en connaissances actionnables.
- D3** Promouvoir l'interopérabilité progressive entre les systèmes de données existants, tout en respectant pleinement la souveraineté nationale sur les données, les cadres juridiques, les exigences de confidentialité et les normes éthiques.

- D4** Développer des normes de métadonnées partagées, des identifiants communs, des vocabulaires interopérables et des architectures de données fédérées, améliorant la visibilité et l'utilisation analytique entre secteurs.
- D5** Démontrer l'impact par une coopération pratique et des initiatives pilotes : développer des indicateurs transversaux, renforcer les catalogues de métadonnées et tester des outils analytiques capables d'intégrer les données environnementales, animales et humaines.

Les sciences humaines et sociales pour comprendre les challenges sociétaux du OH

- S1** Reconnaître les contextes socio-écologiques locaux (zones rurales, périurbaines, quartiers défavorisés) comme des niveaux stratégiques pour l'évaluation, la conception, l'expérimentation et la gouvernance des politiques OH, en développant des mécanismes de gouvernance intersectoriels et multi-niveaux (de l'individuel au collectif) avec des mandats clairs.
- S2** Intégrer systématiquement la réduction des inégalités sociales, territoriales et de genre dans la conception et la mise en œuvre des politiques OH, en particulier dans les contextes de crises multiples.
- S3** Développer une gamme d'outils d'aide à la décision adaptés aux différents utilisateurs finaux — décideurs, instances de gouvernance territoriale, professionnels de santé, organisations communautaires et grand public — intégrant des données scientifiques, des savoirs locaux, des déterminants comportementaux et des pratiques sociales, en particulier dans les stratégies de prévention et de vaccination, et en veillant à ce que ces outils soient accessibles, adaptables et ancrés dans des contextes locaux divers.
- S4** Clarifier et formaliser les fondements éthiques de l'approche OH en intégrant les enjeux de justice sociale, environnementale et épistémique dans la gouvernance, les cadres juridiques et la gestion des crises.

EXPERTS AND CONTRIBUTORS

We would like to express our gratitude to:

- The 300 French and international experts who contributed to the preparation of the scientific Symposium and the development of the recommendations.
- The teams of the Ministry of Higher Education, Research, and Space, the One Health Interagency Working group, Anses, and Cirad.
- The Quadripartite (FAO/UNEP/WHO/WOAH), the Directorate-General for Research and Innovation (DG RTD), and the Directorate-General for Health and Food Safety (DG SANTE) of the European Commission.

To access the full synthesis and the list of French and international experts, please scan the QR Code below.



[→ esr.gouv.fr/fr/colloque-one-health-recommandations](https://esr.gouv.fr/fr/colloque-one-health-recommandations)

EXPERTS ET CONTRIBUTEURS

Nous tenons à remercier :

- Les 300 experts français et internationaux mobilisés pour préparer le colloque scientifique et produire les recommandations.
- Les équipes du ministère de l'Enseignement supérieur, de la Recherche et de l'Espace, le groupe de travail Inter-Agences de Programme One Health, l'Anses et le Cirad.
- La Quadripartite (FAO/UNEP/WHO/WOAH), la Direction générale de la recherche et de l'innovation (DG RTD) et la Direction générale de la santé et de la sécurité alimentaire (DG Santé) de la Commission européenne.

Pour découvrir la synthèse dans son intégralité et la liste des experts français et internationaux, veuillez scanner le QR code ci-dessous.



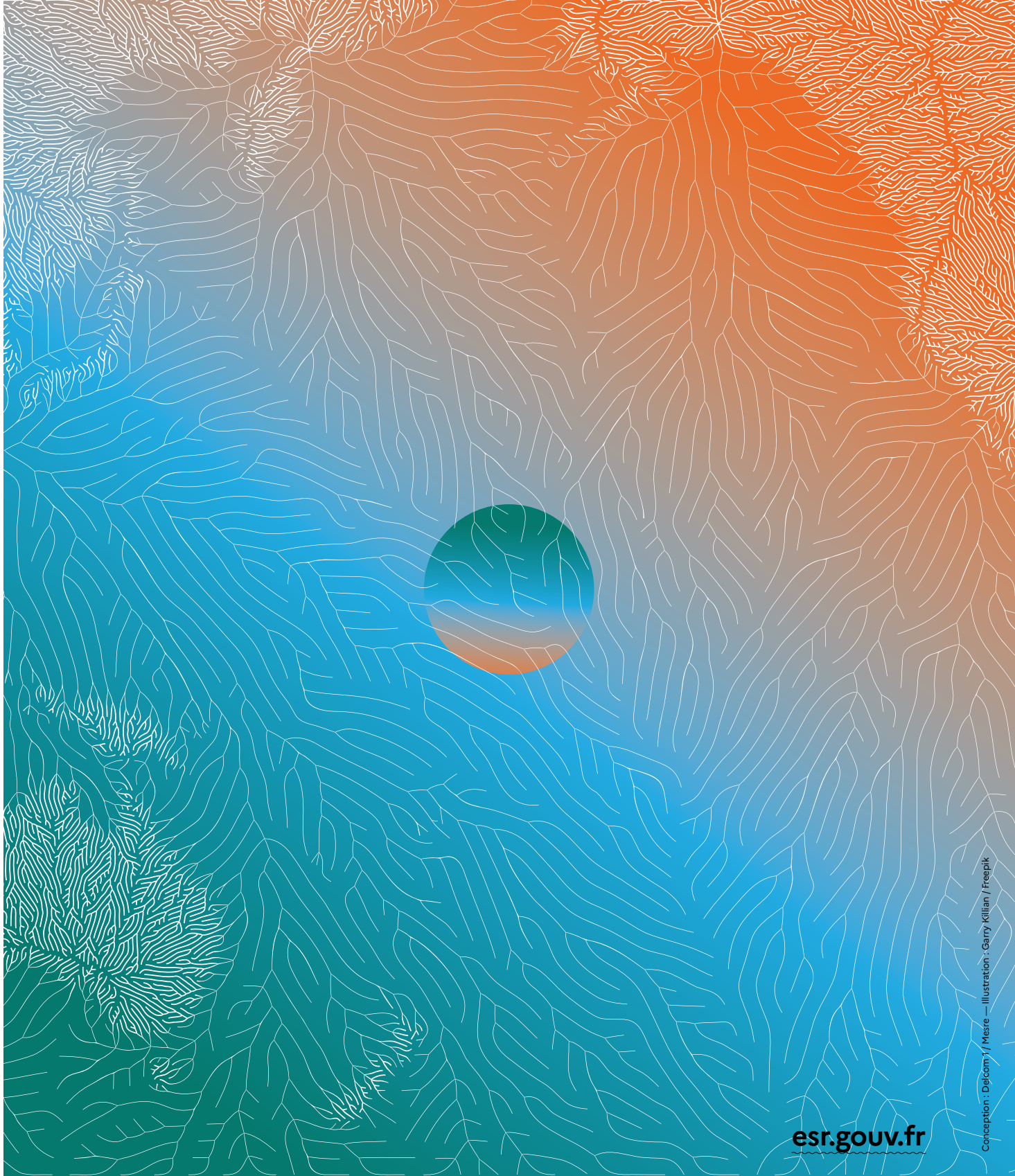
[→ esr.gouv.fr/fr/colloque-one-health-recommandations](https://esr.gouv.fr/fr/colloque-one-health-recommandations)



**MINISTÈRE
DE L'ENSEIGNEMENT
SUPÉRIEUR,
DE LA RECHERCHE
ET DE L'ESPACE**

*Liberté
Égalité
Fraternité*

ONE HEALTH
SUMMIT



esr.gouv.fr